

MATÉRIAUX

POUR SERVIR A LA

FAUNE ARACHNOLOGIQUE DE L'ASIE MÉRIDIONALE

Par **E. SIMON**

III (1)

ARACHNIDES

RECUEILLIS EN 1884 DANS LA PRESQU'ILE DE MALACCA

Par **M. J. DE MORGAN**

Les Arachnides énumérés dans ce travail font partie des intéressantes collections d'histoire naturelle recueillies en 1884 par M. J. de Morgan dans l'intérieur de la presqu'île de Malacca et notamment dans la haute vallée du fleuve Kinta (royaume de Péra) (2).

Le nombre des espèces est malheureusement peu considérable, ce qu'il faut attribuer à la difficulté des recherches zoologiques dans un pays encore inexploré, où le voyageur, presque toujours à pied, est constamment forcé de se frayer un chemin au milieu de forêts inextricables.

Cette petite collection renferme néanmoins onze espèces nouvelles et quelques types génériques très curieux.

Jusqu'ici, en effet, la presqu'île Malaise n'avait été explorée que sur quelques points de son littoral occidental, tandis que les espèces que nous décrivons proviennent presque toutes des hautes montagnes du royaume de Péra qui en forment l'arête

(1) Pour les nos I et II, cf. *Bulletin de la Société Zoologique de France*, 1885, p. 1.

(2) La relation succincte de ce voyage a été publiée dans le *Bulletin de la Société normande de Géographie*, 1884, p. 423.

principale et dont plusieurs dépassent 2000 mètres d'altitude.

Les observations faites par M. de Morgan au sommet de ces montagnes prouvent au reste qu'il s'y est trouvé en présence d'une nature véritablement alpine inconnue avant lui; à propos du Gounoug-Krbou (2354 mètres au-dessus du niveau de la mer), il dit en effet « voici à peu près l'ordre dans lequel se présentent les végétaux quand on gravit ces sommets : au pied des montagnes et jusqu'à 200 ou 300 mètres, les grands Bambous, les Fougères arborescentes; jusqu'à 500 ou 600 mètres, la jungle est plus claire, mais les arbres sont encore énormes; à 1000 mètres commencent les Rotanes Krtas dont les épais fourrés sont généralement très difficiles à traverser; puis viennent les Boulo-ignas, petits Bambous très longs qui poussent jusqu'au sommet; enfin les Conifères et de grandes Fougères ».

1. HYLUS MORGANI sp. nov.

♂ long. 7^{mm}8. — Cephalothorax crassus nitidus niger fulvo-pubescens, parte thoracica vitta lata rufescente longe albo-pilosa arcum magnum in medio formante notata. Area oculorum paulo latior postice quam antice, tuberculis ocularibus parum expressis. Oculi antici in linea parum arcuata, laterales a mediis bene sejuncti. Pili oculorum fulvo-aurantii, pili clypei pauci longi albidi. Abdomen ovatum nigrum obscure fulvo-pubescens, vittis duabus albo-pilosis antice fere confluentibus postice paululum divaricatis apicem haud attingentibus supra notatum, infra in lateribus albo-pubescens in medio vitta lata obscuriore fulvo-pilosa notatum. Chelæ parum longæ robustæ haud porrectæ nec attenuatæ ad apicem parum oblique truncatæ cum angulo interiore obtuso et paululum prominulo, nigro-æneæ, transversim dense et subtiliter striolatæ, margine inferiore dente maximo compresso et lanceolato, margine superiore dentibus binis, 1^o robustiore, armatis, ungue robusto simplici. Sternum nigrum nitidum longe albedo pilosum. Pedes nigri postici paululum rufescenti tincti, metatarsis tarsisque dilutioribus et rufescentibus, nigro setosi, parce albo fulvoque pilosi. Tibiæ I et II aculeis inferioribus atque aculeis lateralibus binis utrinque armatæ sed aculeo dorsali carentes. Tibiæ III et IV aculeo dorsali subbasilari munitæ. Pedes-maxillares nigri nigro-setosi parce fulvo-pilosi, longi et gracillimi, femore arcuato versus basin compresso, patella circiter dimidio

longiore quam latiore parallela, tibia patella haud brevior nec angustior parallela extus ad apicem apophysa brevi et uncata armata, tarso minuto tibia cum patella brevior et haud latior, bulbo anguste elongato ad basin rotundato ad apicem longe attenuato atque acuto.

Cette espèce doit être assez voisine de *H. (Plexippus) validus* Thorell (*Rag. Mal.*, I, p. 610) des Célèbes, mais la coloration du céphalothorax est différente (1).

Genus THIANIA C. Koch, *Ar.*, XIII, 1848 (ad part. *pulcherrima*); *Hyllus* C. Koch, *l. c.* (ad part. *alternans*); *Plexippus* C. Koch, *l. c.* (ad part. *vittatus*).

Generi *Epicalo* (2) (*Ephippo* Thorell) affinis sed cephalothorax angustior fere parallelus, parte cephalica plana tuberculis ocularibus carente. Oculi antici conferti valde inæquales in linea recta. Area oculorum dorsalium longior, postice cephalothorace vix angustior. Oculi ser. 2^æ fere in medio inter oculos laterales anticos et oculos posticos siti. Clypeus angustior. Chelæ, saltem in ♂, divaricatæ interdum longissimæ (*alternans*), margine inferiore dente parvo, remoto armato, ungue longo ad basin parum incrassato. Laminae, saltem in ♂, ad angulum anteriorem in tuberculum paululum retroductum productæ. Pedes minus inæquales, antici reliquis haud robustiores, III vix longiores quam IV, aculei minus numerosi et debiliores, metatarsi I et II (saltem in *T. suavi*) tantum ad basin biaculeati.

Le genre *Thiania* a pour type *T. pulcherrima* C. Koch, de Pulo-loz (3), il renferme aussi *Hyllus alternans* C. Koch et *Plexippus vittatus* qui n'est peut-être que la femelle ou le jeune du précédent.

(1) *H. validus* doit lui-même se rapprocher de *H. (Plexippus) janthinus* C. Koch de Java. Il nous paraît appartenir au genre *Hyllus*, l'auteur dit cependant « *area oculorum parum latior antice quam postice* », mais nous retrouvons la même phrase dans la description de *H. giganteus* (*l. c.* p. 599), donc l'aire oculaire est très évidemment plus large en arrière qu'en avant conformément à la caractéristique du genre *Hyllus*.

(2) Le nom d'*Ephippus* ayant été employé antérieurement par Cuvier pour un genre de Poissons, nous proposons de le remplacer par celui d'*Epicalus* (nom propre latin).

(3) *T. sumptuosa* (Perty) C. Koch, s'en éloigne beaucoup et appartient à un groupe tout différent de la famille des *Attidæ*.

Ce genre, qui se rapproche surtout des *Ephippus* Th. et un peu des *Saitis* E. Sim., est totalement différent du genre *Thiania* Th., (*Rag. Mal.*, etc.). Ce dernier correspond au genre *Amycus* L. Koch (non C. Koch) et doit être réuni au genre *Mævia*.

2. THIANIA SUAVIS sp. nov.

♂ long. 4^{mm}. — Cephalothorax niger, parte cephalica squamulis læte viridi-micantibus omnino oblecta, parte thoracica vitta lata transversa utrinque attenuata et vitta marginali lata postice interrupta squamulis similibus compositis formose decorata. Pili oculorum pauci sordide albidii. Clypeus oculorum mediorum saltem triplo angustior viridi-metallico-squamulatus. Oculi antici conferti in linea fere recta. Abdomen breviter ovatum squamulis viridimicantibus nitidissimis oblectum et vittis transversis latis duabus nigris fulvo-pilosis notatum, infra parce albido-squamulatum et pilosum. Sternum nigrum parce albido-pilosum et prope marginem squamulis viridibus paucis ornatum. Chelæ sat longæ, paululum divaricatæ nigræ prope basin squamulis viridibus paucis ornatæ, margine inferiore sulci carinato dente parvo longe remoto armato. Pedes obscure fuscii vel nigricantes squamulis pallide violaceo-micantibus vestiti, metatarsis tarsisque cunctis coxa femoreque IV ad basin pallide flavis. Pedes-maxillares breves nigri nigro-pilosi, patella convexa vix longiore quam latiore, tibia multo brevior extus prope basin apophysa brevissima rotundata et divaricata armata, tarso sat longe ovato, bulbo elongato ad basin sensim attenuato et leviter arcuato.

Paraît voisin de *T. alternans* C. Koch, mais en diffère certainement par les chélicères beaucoup plus courtes et par le céphalothorax pourvu d'une bande marginale.

3. MOGRUS ORNATUS sp. nov.

♀ long. 7^{mm}. — Cephalothorax crassus niger, parte cephalica pilis brevibus læte micantibus setis nigris longissimis parce intermixtis vestita posticelinea fulva brevi et longitudinali notata, parte thoracica obscure rufulo-pubescente, vitta marginali vittisque dorsalibus duabus latis postice valde convergentibus fulvo-pilosis ornata. Oculi antici in linea arcuata, laterales a mediis sat late

remoti. Pili oculorum flavo-aurantii, pili clypei densi et longi pallide-flavi. Abdomen breviter ovatum nigrum nigro-velutinum, in parte prima vitta pallide flavo-rufescenti cinctum, dein maculis mediis binis minutis et postice maculis albis obliquis et sinuosis biserialiter dispositis (3-3), 2^a reliquis majore, ornatum, infra fulvo-pubescentis vitta media nigricanti postice attenuata notatum. Chelæ robustæ fusco-rufulæ transversim striolatæ parce et longe albido-pilosæ. Sternum obscure fuscum longe albido-pilosum. Pedes parum longi robusti fulvi fulvo-rufescenti-pubescentes et longe nigro-setosi, femoribus supra prope apicem nigro maculatis, tibiis metatarsisque anticis aculeis lateralibus biserialiter dispositis armatis, patellis cunctis biaculeatis, tibiis posticis aculeis inferioribus lateralibus atque aculeo dorsali armatis, metatarsis posticis valde aculeatis. Pedes-maxillares fusco-rufescentes fulvo-pilosi. Vulvæ fovea oblonga longitudinalis postice anguste transversim marginata notata.

Genus HARMOCHIRUS nov. gen.

Cephalothorax brevis altissimus postice fere abrupte declivis inæqualiter rhomboidalis, antice longe postice brevius attenuatus. Oculi antici valde inæquales contigui in linea subrecta. Area oculorum supra fere plana, postice latior quam antice et paulo latior quam longior. Clypeus dimidio diametro oculorum anticorum haud angustior. Chelæ in ♂ et ♀ breves et parallèles, margine inferiore dente unico valido, superiore dentibus binis, 1^o altero validiore, armatis. Pedes breves, 1,4,2,3. Femur I compressum valde dilatatum et claviforme. Tibia I valde dilatata disciformis vel subglobosa et supra et infra validissime ciliata. Metatarsus et tarsus I graciles. Reliqui pedes graciles, III et IV mutici. Tibiæ metatarsique I et II infra biserialiter aculeati. Metatarsus cum tarso IV haud brevior quam patella cum tibia. Tegumenta coriacea in parte squamosa.

Ce nouveau genre est voisin des *Rhombonotus* L. Koch, mais chez ceux-ci la première ligne des yeux est fortement courbée et les tibias antérieurs, beaucoup moins élargis, n'offrent qu'en dessous une crête ciliée.

Il se rapproche aussi du genre *Chivotaxia* Tacz., mais chez celui-ci le céphalothorax est très bas et incliné graduellement en

arrière, les tibias antérieurs, également dilatés, n'offrent qu'en dessous une crête ciliée.

Le *Rhombonotus similis* Van Hasselt, de Sumatra, appartient au genre *Harmochirus*.

4. HARMOCHIRUS MALACCENSIS SP. NOV.

♂ long. 2. — Cephalothorax niger, parte cephalica latiore postice quam longiore, supra valde clathrato-rugosa et sat dense fulvo-squamulata. Oculi seriei 2^a ab oculis lateralibus anticis paulo longius quam ab oculis posticis remoti. Clypeus fere glaber parcellissime cinereo-setosus. Abdomen fere rotundum, scuto nigerrimo et nitidissimo supra obtectum, infra squamulis læte micantibus ornatum. Pedes I nigro-ænei metatarsis tarsisque paulo dilutioribus. Penum reliquorum coxæ tarsisque testacei, femora nigricantia supra albo-lineata, tibiæ metatarsique obscure fulvi postici nigro-lineati. Femur I latissime clavatum. Tibia I subglobosa et supra et infra longissime et regulariter nigro-ciliata. Chelæ nigro-æneæ antice rugosæ. Pedes-maxillares minuti nigro-rufescentes, tibia tarsoque longe et parce albo-pilosis haud squamulatis, tibia apophysa apicali recta sat valida et subacuta extus armata, tarso ovato attenuato, bulbo simplici.

5. OXYOPES LINEATIPES C. Koch, *Ar.*, XV, 1848, p. 55, f. 1455.

Trouvé en grand nombre par M. de Morgan, nous le possédions déjà de Singapore. — La coloration est assez variable, le céphalothorax est tantôt entièrement fauve et garni, surtout en arrière, de poils brunâtres, tantôt il est marqué de deux fines lignes médianes n'atteignant pas les extrémités et de plusieurs lignes latérales divergentes d'un brun-rouge clair, l'abdomen, qui a été figuré concolore par C. Koch, offre le plus souvent une bordure noire divisée en arrière en plusieurs lignes obliques, en dessous il est marqué d'une bande noirâtre longitudinale atténuée en arrière; les fémurs présentent en dessous deux fines lignes noires parallèles et les tibias une ligne dorsale semblable. La patte-mâchoire du mâle rappelle beaucoup celle d'*O. attenuatus* L. Koch (*Ar. Austr.*, pl. LXXXVIII, fig. 6 a), le tibia, aussi long que la patella et un peu plus large, offre au côté externe une apophyse grêle, longue, très légèrement élargie et obtuse à l'extrémité et en des-

sous une forte apophyse caréniforme, tronquée presque carrément, avec le bord épaissi et pourvu de deux saillies coniques au côté externe, le tarse est volumineux mais obtus à la base, ni anguleux, ni prolongé, il se termine en pointe grêle relativement courte.

Il faudra peut-être rapporter à cette espèce les *O. lepidus* Blackw. (*Ann. Mag. nat. hist.*, 1864, p. 2) et *O. similis* Stoliczka (*Journ. Asiat. Soc. Beng.*, XXXVIII, 1869, p. 222); les descriptions beaucoup trop succinctes indiquent cependant quelques différences, au moins dans la coloration.

6. *OXYOPES STRIATUS* Dolesch., *Tweede Bijdr. etc.*, 1859, p. 440, pl. v, fig. 9.

Quelques individus mêlés à ceux de l'espèce précédente.
Nous le possédions déjà de Singapore et de Sumatra.

7. *PARDOSA SEMICANA* sp. nov.

♀ long. 7^{mm}. — Cephalothorax brevis fulvo-olivaceus vel rufescens, area oculari nigra, vittis duabus dorsalibus latissimis paululum dentatis, linea marginali exili, linea submarginali ex maculis parvis inordinatis composita et prope vittas dorsales maculis similibus paucis fuscis notatus, partibus fulvis albido-cinereo pilosis, facie inter oculos fulvo-aurantiaco pilosa. Clypeus latus oculorum series anticas duas fere æquans verticalis planus rufescens, vittis fuscis duabus in medio ornatus. Oculi antici appropinquati fere æquidistantes, in linea paululum procurva, medi lateralibus parum majores. Oculi seriei 2^o maximi spatio diametro oculi haud vel vix angustiore sejuncti. Abdomen breviter ovatum fusco-olivaceum nigricanti-variatum fulvo-pubescens et præsertim in lateribus punctis albis pilosis et inordinatis sat dense obtectum, in parte prima vitta longitudinali nigricante lanceolata utrinque prope medium breviter angulosa notatum, infra omnino albo sat dense pubescens. Sternum fulvo-olivaceum vitta longitudinali integra nigricante sectum. Pars labialis nigricans. Laminæ fulvæ. Chelæ sat longæ et parallelæ, fulvæ, antice longitudinaliter fusco vittatæ, margine inferiore sulci dentibus tribus, 3^o reliquis minore, margine superiore dentibus binis, 2^o altero minore, armatis. Pedes longi sat robusti sed metatarsis, præsertim posticis, gracillimis,

fulvo-olivacei breviter pilosi, femoribus fusco variatis et parum regulariter triannulatis, tibiis posticis infuscatis. Tibia cum patella IV cephalothorace multo longior. Metatarsus IV paulo longior quam patella cum tibia. Tibiæ anticæ infra 2-2 longe et ad apicem 1-1 brevius aculeatæ atque aculeis lateralibus munitæ. Metatarsi antici infra 2-2 longe aculeati ad apicem aculeo medio minore et utrinque aculeis binis instructi. Plaga vulvæ nigra, antice transversim striolata, postice paulum convexa, utrinque rotunda et prope angulos impressa, in medio fovea profunda longiore quam latiore antice acute attenuata carina angusta fere acuta sed ad marginem posticum paululum triangulariter incrasata secta. Mamillæ superiores fulvæ albo-pilosæ inferiores fuscæ.

Se distingue des autres espèces asiatiques du même genre par son bandeau très haut égalant presque les deux premières lignes oculaires et marqué de deux bandes noirâtres se prolongeant sur les chélicères, par son sternum coupé d'une bande noirâtre longitudinale comme chez *Hippasa Greenallie* Bl.

8. HETEROPODA VENATORIA L.

Pour la synonymie cf. E. Sim., *Rév. Sparass.*, 1880, p. 48.

Genus CETUMA nov. gen.

Generi *Dicæ* affinis. Cephalothorax magis depressus circiter æque latus ac longus utrinque ample rotundatus antice breviter sed valde attenuatus, fronte sat angusta truncata haud carinata. Oculi postici in linea parum recurva fere æquidistantes medii lateralibus paulo minores. Oculi antici in linea recta breviora quam linea secunda, approximati, medii lateralibus plus quadruplo minores. Oculi medii aream multo longiorem quam latiora et antice quam postice multo angustiora occupantes, antici posticis minores. Oculi laterales in tuberibus humilibus, posticis anticis majoribus, singulariter impositi. Clypeus verticalis vix latior quam oculi laterales antici. Sternum late cordiforme sed longius quam latius. Pedes valde inæquales, 1 et 2 posticis multo longiores et robustiores, metatarsis tibiis brevioribus et paululum curvatis. Tibiæ metatarsique antici infra validissime biserialim aculeati. Pedes postici parve et parce aculeati.

Très voisin du genre *Dicaea*, dont il diffère principalement par son céphalothorax déprimé, ses yeux antérieurs excessivement inégaux et en ligne droite, son bandeau très étroit, ses métatarses antérieurs plus courts que les tibias. — Il diffère du genre *Tharrhalea* L. Koch (1) par la première ligne des yeux visiblement plus étroite que la seconde et les yeux de la seconde presque équidistants, tandis que chez *Tharrhalea* les médians sont beaucoup plus resserrés que les latéraux.

9. CETUMA MORGANI sp. nov.

♀ long. 3^{mm}. — Cephalothorax subtiliter coriaceus obscure fulvus parte cephalica postice lineis fuscis duabus abbreviatis antice divaricatis notata parte thoracica utrinque delete infuscata et subvittata. Abdomen breviter ovatum depressum antice rotundatum postice paululum incrassatum et rotundatum supra nigricans parcissime et breviter fulvo-pilosum obscure et inordinale testaceo-striolatum, in parte prima vitta longitudinali utrinque valde laciniosa, in parte secunda lineis transversis abbreviatis 3 vel 4 obscure testaceis ornatum, infra testaceum albido sat longe pubescens. Sternum fulvo-testaceum albido parce pilosum nitidum. Chelæ fulvæ. Pedes valde inæquales testaceo-luridi, femoribus I et II præsertim infra valde et inordinate nigro-punctatis, tibiis metatarsisque valde infuscatis, pedes postici reliquis multo breviores pallide flavi parcissime nigro-punctati. Tibiæ anticæ aculeis validis et longis paululum elevatis 5-5, metatarsi aculeis similibus 3-3, infra armati. Plaga vulvæ minuta, antice fovea angusta transversa, postice margine nigra transversim subtiliter striolato, notata.

Genus STRIGOPLUS nov. gen.

Cephalothorax brevissimus latior quam longior, in medio valde convexus, postice fere abrupte antice longius declivis. Oculi postici in linea sat valde recurva fere æquidistantes medii lateralibus fere tripto minores. Oculi antici in linea levissime recurva medii lateralibus multo minores et inter se multo latius quam a latera-

(1) Le genre *Cerinius* Thorell (1877) nous paraît synonyme du genre *Tharrhalea* L. Koch (1875).

libus remoti. Area mediorum paulo latior quam longior et antice quam postice paulo latior. Tubercula oculorum lateralium valida rotundata inter se disjuncta. Clypeus area oculorum mediorum fere æque latus, ad basin sub oculis constrictus et depressus, dein incrassatus et paululum porrectus, ad marginem anticum late emarginatus. Area oculorum mediorum et margo clypei lineis transversis aculeorum muniti. Chelæ parum longæ, in parte basilari muticæ foveolatæ et marginatæ, in parte apicali valde aculeatæ. Pars labialis et laminæ-maxillares valde aculeatæ. Pars labialis multo longior quam latior paululum lanceolata obtusa apicem laminarum haud attingens. Pedes mediocres omnes aculeati, 1 et 2 reliquis robustiores et longiores, unguis infra fasciculis scopularum muniti.

Ce genre remarquable a quelques rapports avec les genres *Tmarus* E. Sim. et *Pherecydes* Cambr., mais il s'en distingue facilement par les yeux medians antérieurs beaucoup plus séparés l'un de l'autre que des latéraux, par le groupe des yeux médians plus large en avant qu'en arrière, enfin par l'armature du front, du bandeau, des chélicères et des pièces buccales.

Il se rapproche aussi du genre *Strophius* Keyserling (1), mais s'en distingue par sa pièce labiale obtuse, ses yeux postérieurs équidistants, ses tibias et métatarses antérieurs cylindriques et pourvus en dessous de séries d'épines.

(1) Cf. Keyserling, *Spinn. Amer. Later.*, 1880, p. 73. — Les genres *Strophius* Keyserl. et *Cerarachne* Keyserl., ont les plus grands rapports avec les genres *Bucranium* Cambr. et *Aphantochilus* Cambr., et établissent le passage entre ces types anormaux et les *Thomiside* ordinaires.

La sous-famille des *Aphantochilini* se composerait ainsi de quatre genres dont le tableau suivant résume les caractères :

| | |
|---|-----------------------|
| 1. Frons bicornuta. Pedes I. II et IV subæquales. | 2 |
| Frons mutica. Pedes III et IV reliquis pedibus breviores | <i>Strophius.</i> |
| 2. Laminæ-maxillares planæ ad apicem breviter acuminatæ chelas haud attingentes. Pars labialis angustissima et careniformis. | 3 |
| Laminæ paululum depressæ ad apicem longissime productæ et chelas attingentes. Pars labialis ad basin paulo latior ad apicem acutissima. | <i>Cerarachne.</i> |
| 3. Cephalothorax parte thoracica postice parum attenuata et truncata supra convexa tuberculis spiniferis minutis instructa. Oculi antici et postici inter se fere æquidistantes. | <i>Bucranium.</i> |
| Cephalothorax parte thoracica postice validissime attenuata supra in medio tuberculo unico longissimo armata. Oculi medii antici et postici inter se multo latius quam a laterilibus remoti. | <i>Aphantochilus.</i> |

10. STRIGOPLUS ALBOSTRIATUS sp. nov.

♂ long. 4^{mm}5. — Cephalothorax obscure fuscus supra in medio et antice paulo dilutior, area oculorum transversim obscure testacea, dense coriaceus et tuberculis longissime spinigeris parce armatus, area oculorum mediorum linea transversa breviter spinulosa (ex spinulis 8-12 composita) notata. Clypeus ad marginem anticum spinulis robustis 12-16, mediis lateralibus minoribus, armatus. Chelæ fuscae, parum longæ, in parte basilari depressæ subfoveolatæ extus et antice carinatæ, in parte secunda præsertim prope foveam basilem validissime et fere inordinate aculeatæ. Abdomen evidenter longius quam latius antice rotundatum postice sensim incrassatum sed ad apicem breviter acuminatum supra subtilissime coriaceum et tuberculis longe setigeris conspersum obscure fuscum in medio plus minus dilutius et testaceo variatum, lineis exillimis 3-4 in medio sæpe interruptis albo-opacis transversim sectum, infra fusco-testaceum antice utrinque linea brevi arcuata et postice prope mamillas punctis duobus albo-opacis notatum. Sternum nigrum hæve nitidum. Pedum I et II coxæ et femora fere nigra, reliqui articuli fusco-rufescentes, pedes postici fulvo-olivacei femoribus dilutioribus sed ad apicem pallide fusco-annulatis, aculeis femorum et aculeis pedum posteriorum longis et gracilibus sed aculeis inferioribus tibiarum et metatarsorum anteriorum brevibus. Pedes-maxillares breves fusci, femore brevi recto, patella fere quadrata, tibia patella brevior extus apophysa longa antice directa et fere tereti ad apicem oblique truncata cum angulo inferiore paululum producto et sinuoso, infra apophysa multo brevior graciliore et simplici armata, tarso breviter ovato, bulbo disciformi convexo simplici apophysa carente.

♀ long. 6^{mm}4. — Cephalothorax paulo latior, supra et antice lurido-testaceus leviter fusco-variatus, utrinque fusco-rufescens valde et fere inordinate testaceo maculatus striolatus et marginatus, postice in declivitate niger. Area oculorum clypeus cheleque ut in mare sed robustius aculeati. Abdomen magnum, obtusissime triquetrum haud longius quam latius fulvo-rufescens utrinque prope medium fusco-maculatum, postice pallide lurido testaceum sed ad apicem fusco-marginatum, supra plus minus albido variatum et lineis exilibus albidis transversim sectum.

infra in medio fuscum in lateribus albedo-testaceum dense punctatum et postice prope mamillas punctis albidis duobus notatum. Mamillæ rufescentes. Pedes I et II obscure fusci, femoribus supra valde testaceo variatis, tibiis metatarsis tarsisque annulo medio albedo ornatis. Pedes postici luridi, femoribus tibiis metatarsisque ad apicem patellis totis fusco-rufescentibus sed articulationibus angustissime albedo-cinctis. Pedes-maxillares breves et robusti valde aculeati fusco-rufescentes, femore ad apicem et patella dilutioribus. Area vulvæ plana nigra postice fovea minutissima fere quadrata et longitudinaliter carinata notata.

Genus ALCIMOCHTHES nov. gen.

Cephalothorax brevis et altissimus fere æque longus latus et altus, postice abrupte antice leviter declivis, fronte haud attenuata latissima et obtusa haud carinata. Oculi postici in linea sat valde recurva fere æque distantes (medii a lateralibus vix latius quam inter se remoti) laterales mediis paulo majores. Oculi antici in linea breviora multo minus recurva fere recta, medii lateralibus saltem duplo minores et a sese paulo longius quam a lateralibus remoti. Oculi medii trapezium latius quam longius et antice quam postice parum angustius occupantes. Oculi laterales in tuberibus rotundatis sat validis singulariter elevati. Clypeus area oculorum latior, planus paululum porrectus. Sternum sat angustum multo longius quam latius. Abdomen longius quam latius altum, antice fere abrupte elevatum, in parte secunda plus minus incrassatum sed ad apicem acuminatum. Chelæ longæ sat angustæ parallelæ paululum porrectæ. Pars labialis angusta plus duplo longior quam latior apicem versus attenuata. Laminæ longæ angustæ fere parallelæ apice rotundatæ. Pedes breves, 2,1,4,3, 1 et 2 reliquis non multo longiores nec robustiores et inter se fere æquales, omnes graciliter et parce aculeati, femora antica supra aculeata sed intus mutica.

Le genre *Alcimochthes* n'a d'analogue dans la famille des *Thomisidæ* que le genre *Amycle* Cambridge (1) (*Proceed. Zool. Soc. Lond.*, 1873, p. 122) ; il en diffère par les yeux postérieurs en ligne beau-

(1) Le nom *Amycle* ayant été employé par Stål pour un genre d'Hémiptères, nous proposons de le remplacer par celui de *Amyciata*.

coup moins courbée et presque équidistants, les yeux antérieurs en ligne un peu courbée en avant, les chélicères plus longues, les pattes au contraire beaucoup plus courtes et plus robustes.

11. ALCIMOCHTHES LIMBATUS sp. nov.

♂ long. 4^{mm}. — Cephalothorax altissimus et crassissimus niger, parte thoracica utrinque paulo dilutiore et rufescente, tuberculis oculorum lateralium testaceis, subtiliter coriaceus parce et breviter pilosus. Clypeus area oculorum haud angustior planus paululum porrectus. Abdomen longius quam latius altum antice rotundatum in parte secunda utrinque paululum dilatatum sed ad apicem valde attenuatum et acuminatum, fusco-violaceum, in parte prima albido-marginatum, in parte secunda sensim dilutius et transversim fusco-striatum, infra fuscum. Chelæ longæ et angustæ antice fere planæ extus carinatæ obscure fuscae coriaceæ. Sternum fuscum postice ad apicem paulo dilutius. Pedes parum longi pallide flavi subpellucents, breviter pilosi, omnes graciliter aculeati, tibiis metatarsisque anticis aculeis inferioribus atque aculeis lateralibus plurimis instructis. Pedes-maxillares minuti albo-testacei bulbo fusco, femore robusto brevi fere recto, patella vix longiore quam latiore parallela, tibia multo brevior transversa, apophysa exteriori mediocri ad apicem tuberculis minutis nigris duobus notata atque apophysa inferiore longiore et tereti armata, tarso ovato minuto, bulbo disciformi antice late emarginato stylo libero omnino circumdato.

♀ long. 5^{mm}. — Cephalothorax chelæque ut in mare sed fulvo-olivacei et leviores, abdomen postice magis incrassatum fusco-violaceum, in parte prima vitta marginali alba latissima, in parte secunda macula magna fulva obtuse triangulari lineis exillimis albis quinque transversim secta, ornatum. Pedes ut in mare sed tibiis metatarsisque anticis aculeis lateralibus carentibus. Pedes postici vix aculeati.

12. POLTYS ILLEPIDUS C. Koch, *Ar.*, X, 1843, p. 87, f. 821

Pleuromma moluccum Dolesch., *Tweede Bijdr.*, etc., 1859, p. 45, pl. vii, fig. 3.

Poltys moluccum Thorell, *Rag. Mal.*, etc., II, 1878, p. 28.

Cette espèce, découverte à Bintang, a été retrouvée depuis à

Amboine, à Java (d'après Van Hasselt) et en Nouvelle-Guinée (sec. Thorell).

Les genres *Cyphagogus* Günther (*Ann. Mag. nat. hist.*, 1862), *Mastigosoma* Ausserer (*Verh. z. b. Ges. Wien*, 1871, p. 815) et *Rhyncharachne* Bradley (*Proceed. Linn. Soc. N.-S. Wales*, 1876) paraissent synonymes de *Poltys*; mais le genre *Gerrosoma* Bradley (*l. c.*, p. 222) en est distinct, il en diffère en effet par le tubercule oculaire plus haut et resserré à la base, les yeux latéraux antérieurs très rapprochés des médians, placés un peu au-dessous sur le tubercule oculaire et non à sa base comme chez les *Poltys*.

13. CÆROSTRIS PARADOXA Dolesch., *Tweede Bijdr.*, etc., 1859, p. 37.
pl. ix, fig. 11 et pl. x, fig. 8 (sub *Epeira*).

Répandu en Malaisie et dans l'Indo-Chine.

14. ARGIOPE CATENULATA Dolesch.

(cf. E. Sim., *Bull. Soc. zool., Fr.*, 1885, p. 18).

15. NEPHILA MACULATA Fabr., *Ent. Syst.*, II, 1793, p. 425 (*Aranea*).
Nephila fuscipes C. Koch, *Ar.*, VI, 1839, p. 136, fig. 528.
(pour la synonymie cf. Thorell, *Rag. Mal.*, etc., III, p. 145).

16. META STELLIMICANS sp. nov.

♀ long. 4^{mm}5. — Cephalothorax obscure luridus, parte cephalica lineis binis fuscis appropinquatis oculos haud attingentibus, parte thoracica vitta media olivacea, notatis. Oculi postici in linea fere recta, sat magni fere æqui et fere æquidistantes, spatiis diametro oculi haud latioribus sejuncti. Oculi antici in linea recta, fere æquidistantes et parum remoti, medii lateralibus majores. Oculi medii aream vix longiorem quam latiore et vix angustiore antice quam postice occupantes. Clypeus area oculorum mediorum parum angustior. Abdomen breve et altissimum, antice abrupte elevatum, postice valde declive, ad apicem tuberculis binis obtusissimis et geminatis notatum, fulvo-rufescens maculis minutis vel punctis numerosis argenteis antice fere inordinatis postice in declivitate series parum regulares numerosas formantibus et maculis argenteis paulo majoribus 6 vel 8 lineam arcuatam apice cinctam formantibus læte decoratum, infra obscure fulvum parcissime

testaceo-punctatum. Sternum pallide fusco-rufescens. Pars labialis fusca apice crasse testaceo-marginata. Laminæ convexæ ad apicem truncatæ et extus obtuse dilatatæ fulvæ versus basin paululum infuscata. Chelæ sat robustæ et longæ fulvæ. Pedes luridi, femoribus tibiisque ad apicem angustissime fusco-cinctis, metatarsis tarsisque versus extremitates paululum infuscatis, validissime inæquales antici reliquis multo longiores, metatarsis longissimis, aculeis nigris gracilibus et longis paucis armati, metatarsis anticis, aculeis binis subbasilaribus exceptis, muticis. Plaga vulvæ nigra plana latior quam longior postice recte truncata antice et utrinque rotundata et tenuiter marginata.

Cette espèce est excessivement voisine de *M. striata* Th. (*Rag. Mal.*, etc., I, 1877, p. 427) des Célèbes, d'Amboine et de Nouvelle-Guinée, elle s'en rapproche complètement par la forme et la coloration de son abdomen et de ses pattes, mais en diffère par ses yeux beaucoup plus resserrés, ceux des deux lignes étant équidistants et par les yeux médians antérieurs plus gros que les latéraux.

Le Dr Thorell cite (*l. c.*, III, p. 131), mais avec doute, *Meta striata* de Sumatra d'après une communication de Van Hasselt, cette citation s'applique peut-être à *M. stellimicans*.

M. gemma de Sumatra, décrit depuis par Van Hasselt, s'en rapproche aussi beaucoup, mais l'abdomen est simplement arrondi et proéminent en avant, nullement bituberculé (cf. *Exped. Sum.*, Ar., p. 26, pl. II, fig. 4).

17. META CELEBESIANA Walck., *Apt.*, II, 1841, p. 222
(sub *Tetragnatha*).

Tetragnatha decorata Blackw., *Ann. Mag. nat. hist.*, 1864, p. 44.

— — — — — Cambr., *Linn. Soc. Journ. Zool.*, 1869, p. 389,
pl. XIII, fig. 61-68.

Meta celebesiana Thorell., *Rag. Mal.*, etc., I, 1877, p. 422.

Répandu dans toute la Malaisie et l'Asie méridionale; déjà indiqué de Singapore.

18. EUCTA ISIDIS E. Sim., *Ann. Soc. ent. Fr.*, 1880, Bull., p. xcviij
et *Ar. Fr.*, V, 1881, p. 7.

Cette espèce n'était connue jusqu'ici que de la Basse Égypte.

L'individu trouvé par M. de Morgan dans la presqu'île Malaise est remarquable par sa grande taille; son abdomen très étroit et cylindrique mesure 20^{mm} de longueur, dont les huit derniers pour le tubercule post-mammaire.

19. THERIDION PERPUSILLUM sp. nov.

♂ long. 1^{mm}2. — Cephalothorax parum altus brevis paulo latior quam longior utrinque amplissime rotundatus, pallide luridus nitidus et parcissime setosus. Oculi postici mediocres in linea lata recta, inter se late remoti, medii lateralibus paulo minores et intus obtuse truncati. Oculi antici multo magis approximati in linea leviter procurva, medii lateralibus majores. Oculi medii arcam quadratam seu paulo latiore quam longiorem occupantes. Clypeus area oculorum latior, sub oculis paululum depressus. Abdomen subglobosum cinereo-testaceum parce et longe setosum, infra in parte epigasteri nigrum paululum convexum et coriaceum. Sternum testaceum nitidum saltem æque latum ac longum convexum postice late truncatum. Coxæ posticæ subglobosæ inter se latissime remotæ. Chelæ parvæ et debiles marginem laminarum haud attingentes. Pedes longissimi et gracillimi valde inæquales antici posticis multo longiores, sat longe et fere æqualiter setulosi, fulvo-olivacei patellis dilutioribus. Pedes-maxillares breves fulvi tarso bulboque fuscis, patella paulo longiore quam latiore leviter geniculata, tibia brevissima et transversa supra vix distincta, tarso magno late ovato longiore quam femore, bulbo convexo parum complicato.

Petite espèce du groupe des *T. pallens* Bl. et *T. musivum* E. Sim.

20. MEZENTIA (1) MACILENTA sp. nov.

♂ Ceph. th. long., 6^{mm}2; larg., 3^{mm}8. — Abd. long., 7^{mm}5; larg. 3^{mm}5. — Pedes I, 67^{mm}.

Cephalothorax pallide fusco-rufescens in parte oculari obscurior fulvo-pubescens et parce setosus. Oculi postici fere æqui in linea fere recta, medii a lateralibus latius quam inter se remoti.

(1) Pour le genre *Mezentia* Cf. Thorell *Rag. Mal.*, etc., III, 1881, p. 203; l'auteur ne décrit qu'une espèce *M. angusta* de Ternate, nous pensons que *Tegenaria ochracea* Dolesch. d'Amboine, appartient aussi au genre *Mezentia*.

Oculi antichi approximati, medii lateralibus plus duplo majores. Clypeus area oculorum haud vel vix angustior verticalis sub oculis mediis parve bituberculatus. Abdomen longum fere cylindricum obscure fulvum fulvo dense pubescens et setosum, infra vitta media infuscata notatum. Sternum fuscum fulvo-pilosum. Chelæ longæ fere parallelæ nigræ coriaceæ antice longissime et densissime fulvo-hirsutæ, margine inferiore sulci dentibus minutissimis quatuor remotis, margine superiore ad angulum dente majore instructis, ungue robusto et compresso. Pedes longissimi et gracillimi valde inæquales, antichi corpore plus quadruplo longiores, fulvi apice tiliarum et femorum anguste infuscato, longissime et tenuiter setosi et parce nigro aculeati. Pedes-maxillares fulvi articulis ultimis paululum infuscatis et rufescentibus, femore gracili paululum curvato, patella plus duplo longiore quam latiore infra apophysa magna crassa et obtusa extus ad apicem tuberculis nigris minoribus tribus, 1^o minutissimo rotundo, 2^o (superiore) careniformi, 3^o (inferiore) conico et paulum curvato instructa, tibia patella brevior ad basin paulo angustiore versus apicem leviter incrassata, extus carina subacuta basin haud attingente antice in apophysas duas geminatas obtuse producta munita, tarso vix longiore quam tibia cum patella sed latiore longe attenuato, bulbo maximo complicato stylo circumdato.

21. THELYPHONUS ASSAMENSIS Stoliczka, *Journ. Ac. Soc. Beng.*, XXXVIII, part I, n^o IV, 1869, p. 205, pl. XIX, fig. 1.

Espèce répandue dans l'Indo-Chine.

APPENDICE

DESCRIPTIONS DE QUELQUES ATTIDÆ DE SINGAPORE

1. PSEUDICIUS DECEMNOTATUS sp. nov. — ♀ long. 6^{mm}2. — Cephalothorax elongatus fere parallelus subtilissime coriaceus, antice niger postice sensim dilutior et rufescens, pilis simplicibus albis aurantiisque intermixtis omnino obtectus. Oculi antichi magni valde inæquales in linea recta, fere conferti. Pili faciei crassi

omnino albi. Abdomen longe oblongum albo-testaceum, supra macularum magnarum fere quadratarum nigrarum quinque seriebus duabus ornatum, partibus albis antice et in lateribus pilis simplicibus albis postice in medio pilis squamiformibus læte viridi et rufo-micantibus vestitis, infra parce albo-pilosum. Sternum fulvum parce et longe albo-pilosum. Pedes flavo-testacei, antici reliquis multo robustiores et paululum rufulo tincti. Tibia I intus in parte secunda aculeis binis minutis armata. Tibia II mutica. Metatarsi I et II 2-2 breviter aculeati. Area vulvæ fulva plana parum distincta, utrinque fovea minuta et oblonga oblique impressa. — Singapore (coll. E. Sim.).

2. *MÆVIA QUADRICINCTA* sp. nov. — ♀ long. 5^{mm}5. — Cephalothorax niger, squamulis obscure flavo-æneis in parte thoracica squamulis albidis majoribus et squamulis micantibus parce intermixtis omnino obtectus. Oculi antici in linea fere recta, parum disjuncti, pilis flavis brevibus cincti. Clypeus diametro oculorum circa 1/3 brevior parce flavo-barbatus. Abdomen elongatum nigrum, antice linea transversa alba, dein vittis transversis latis ex squamulis læte aureis et albis compositis, formose decoratum, infra nigrum utrinque maculis duabus angulatis et postice prope mamillas linea transversa albo-niveis ornatum. Chelæ fusæ fere glabræ, vix distincte striatæ. Sternum nigrum, squamulis viridi-aureis et pilis albis ornatum. Pedes-maxillares albo-testacei, albo-squamulati et pilosi. Pedes longi flavi squamulis albis et micantibus parce ornati, tibiis I et II infra 3-2 metatarsis 2-2 graciliter aculeatis, metatarsis III et IV ad basin in medio atque ad apicem aculeatis. Area vulvæ fusca semicircularis, fovea media magna postice latiore carina angusta sed postice propre marginem abrupte transversim dilatata longitudinaliter secta. — Singapore (coll. E. Sim.).

Mævia viridifasciatæ Dolesch. valde affinis sed pictura abdominis differt.

3. *SALTICUS LURIDUS* sp. nov. — ♂ long. 12^{mm}. — Cephalothorax obscure fulvo-rufescens, parte cephalica supra lucidiore antice nigro-marginata postice macula oculari nigra utrinque notata. Pili oculorum pauci et longi supra flavi in medio et infra albidii. Petiolum abdominale longissimum. Abdomen longum postice valde incrassatum et convexum ante medium valde constrictum, fulvo-nitidum parce albo-setosum, mamillæ testacæ. Chelæ cephalothoracæ

vix breviores fulvo-rufescentes, intus nigro-carinatae, subtilissime coriaceae et parce albido-pilosae, in parte prima angustae et parallelae, in parte secunda ovato-dilatatae, ad apicem truncatae cum angulo interiore paululum producto, ungue longissimo simplici. Pedes flavo-rufescentes, metatarso primo infuscato, trochantere IV et tarsis cunctis dilutioribus. Tibia I infra 4-4, tibia II infra 2-2, metatarsi I et II 2-2 breviter et gracillime aculeati. Pedes-maxillares graciles chelis breviores, tibia patella multo longiore versus extremitatem sensim incrassata extus ad apicem apophysa minuta nigra simplici et acuta armata, tarso parvo angusto tibia haud longiore et vix crassiore. — Singapore (coll. E. Sim.). — Espèce du groupe de *S. plataloides* Camb. (*Ann. Mag. nat. hist.*, 1869, p. 17).

4. *SIMETHA AHENEOLA* sp. nov. — ♀ long. 7^{mm}. — Cephalothorax multo latior quam longior, supra fere planus, utrinque, praesertim in parte prima, amplissime dilatatus et rotundatus, fusco-rufescens maculis ocularibus nigris notatus, uniformiter coriaceus, supra squamulis pallide aureis in lateribus squamulis sordide-flavescenti-albidis et prope marginem pilis albidis longis dense vestitus. Oculi antici in linea evidenter recurva, medii subcontigui, laterales a mediis latissime remoli (intervallum diametro lateralium plus dimidio latius). Oculi dorsales longe pone medium siti. Pili oculorum breves supra aurantii in medio et infra sordide-albidi, pili clypei longissimi albi. Abdomen oblongum, antice rotundatum, supra planum, punctis impressis sex posticis reliquis majoribus et elongatis supra notatum, obscure fulvo-rufescens postice infuscatum, supra squamulis pallide-flavescentibus squamulis aureis praesertim antice intermixtis vestitum, in parte prima vitta longitudinali, in medio punctis duobus, postice maculis duabus fusco-marginatis albido-squamulatis ornatum, infra pallide-testaceum. Sternum obscure fuscum longe albido-pilosum. Chelae robustissimae parum longiores quam latiores, paululum divaricatae, fusco-rufescentes antice validissime coriaceae, extus acute carinatae, prope medium costa obliqua obsoleta notatae, margine sulci inferiore dente valido careniformi profunde et aequaliter bifido armato. Pedes antici robustissimi, femore clavato nigro, articulis reliquis, tarso fulvo excepto, obscure fusco-rufescentibus, tibia paululum depressa versus apicem leviter angustiore infra fere plana et in parte secunda aculeis robustis sed brevibus binis armata, metatarso tibia multo

breviore et graciliore aculeis robustis et longis 2-2 armato. Reliqui pedes fere mutici, fulvo-rufescentes, femoribus (præsertim II) et apice tibiæ infuscatis. Pedes cuncti squamulis et pilis flavescenti-albidis vestiti. Pedes-maxillares fusco-rufescentes, patella tibiæ valde depressis, supra squamulis micantibus utrinque pilis longis albidis longe hirsuti. Vulvæ fovea minuta transversa, antice fusco-rufescente limitata, notata. — Singapore (coll. E. Sim.).

Voisin de *S. pæcula* Keyserl., d'Australie, en diffère surtout par les tibias antérieurs pourvus de deux épines seulement, le céphalothorax sans tache frontale blanche, l'abdomen sans bande noire ventrale.

NOTA. Le genre *Simætha* Thorell (*Rag. Mal. etc.*, III, 1881, p. 520) est probablement synonyme du genre *Eulabes* Keyserl. (in L. Koch, *Ar. Austr.*, 1882, p. 1387), il est même possible que *S. thoracica* Th. soit synonyme de *E. fissidens* Keyserl., tous deux du Cap York. Les *Simætha* décrits jusqu'à ce jour sont tous particuliers à l'Australie (1).

5. HOLOPLATYS PLANISSIMA L. Koch, *Ar. Austr.*, 1879, p. 1100, pl. XCVI, fig. 4-5 (sub *Marptusa*).

Singapore (coll. E. Sim.). — Très répandu en Australie et dans les îles de la Polynésie; n'avait pas encore été signalé en Malaisie (2).

(1) Il paraît cependant probable que le *Ballus angulosus* Karsch (*Zeitschr. f. ges. Naturw.*, LII, p. 553) de Ceylan, et le *Salticus latidens* Dolesch. (*Tweed. Bijdr. etc.*, 1859, p. 21, pl. x, fig. 6) de Java, appartiennent au genre *Simætha*.

(2) Pour le genre *Holoplatys*, cf. E. Simon, *Ann. Soc. ent. Belg.*, C.-r. sept. 1885.

IV

ARACHNIDES

RECUEILLIS A COLLEGAL, DISTRICT DE COIMBATOORE

Par M. A. THEOBALD G. R. (1).

1. MENEMERUS BALTEATUS C. Koch (voy. *Bull. Soc. Zool. Fr.*, 1885, p. 7).

2. HASARIUS ADANSONI Aud. in Sav., (*l. c.*, p. 30).

3. *ÆLURILLUS TIGRINUS* sp. nov.

♀ long. 9^{mm}. — Cephalothorax elongatus convexus postice sensim dilatatus, niger, parte cephalica pilis albedo-rufescentibus setis nigris parce intermixtis dense vestita, parte thoracica albedo sat longe pilosa et vittis duabus obscure fulvis longitudinaliter notata. Pili oculorum et clypei sordide albidi. Oculi antici in linea sat recurva, medii inter se anguste sejuncti, spatio inter medios et laterales dimidio diametro lateralium latius. Clypeus latus et obliquus. Abdomen longe oblongum, albo-cinereo longe pubescens, vittis latissimis duabus fuscis fusco-rufescenti pubescentibus supra ornatum, infra dense albedo-pilosum. Sternum obscure fulvum longe albo-pilosum. Chelæ crassæ, fulvæ, longe albo setosæ læves sed prope apicem infuscate et paululum rugosæ, margine sulci inferiore mutico, ungue brevissimo ad basin crasso. Pedes obscure fulvi albedo-pilosi, femoribus tibiisque paululum et inordinate fusco-variatis. Pedes I et II crassi, femoribus tibiisque dilatatis, tarsis metatarsis longioribus. Tibia I 3-3, tibia II 3-2, metatarsi I et II 2-2 infra aculeati atque aculeis lateralibus instructi. Area vulvæ fusca, antice plaga transversa semicirculari ad marginem posticum paululum producta et utrinque nigro-marginata, postice fovea regulariter plicata, notata.

Très voisin de *Æ. Redii* Aud. in Sav. (2), de Syrie, en diffère

(1) Les Arachnides qui font l'objet de ce mémoire font partie de la Collection de M. E. Pognet, de Landroff (Lorraine).

(2) = *S. fuscatus* Cambr., *Proceed. Zool. Soc. Lond.*, 1872 (non Hahn) + *S. interceptor* Cambr., *l. c.*, 1876, p. 616. — C'est à tort que nous avons rapporté cette espèce au genre *Phlegra* in *Ar. Fr.*, III, p. 127 (note).

par la première ligne des yeux un peu moins courbée, par les épines des métatarses antérieurs plus courtes et par la structure de l'épigyne : chez *Æ. Redii* en effet la plaque antérieure est beaucoup plus courte et tronquée droit en arrière, la fossette postérieure est par contre beaucoup plus grande, divisée par une carène longitudinale et également marquée de plis concentriques.

Les *Æ. Redii* et *tigrinus* forment dans le genre *Ælurillus* un groupe très net caractérisé par la marge inférieure des chélicères mutique, le céphalothorax plus allongé rappelant celui des *Phlegra* et par les pattes de la quatrième paire presque aussi longues que celles de la troisième.

4. CYRBA MICANS sp. nov.

♂ long. 4^{mm}7. — Cephalothorax niger, parte cephalica pilis brevibus smaragdineo rufoque micantibus oblecta, parte thoracica obscure cinereo-pubescente postice late albido-marginata, linea media interrupta, utrinque prope oculos linea transversa abbreviata, dein punctis linearibus obliquis coccineo-pilosis, ornata. Pili oculorum pauci et longi sordide albidi. Abdomen nigrum sericeo paululum micante pubescens, antice albido-marginatum, supra maculis minutis coccineis triseriatim dispositis et postice supra mamillas macula albida structe decoratum, infra squamulis albidis conspersum et late albo-niveo marginatum. Sternum nigrum albo-squamulatum. Pedes nigricantes annulis albo-pilosis ornati, metatarsi antici graciles tibiis vix breviores. Pedes-maxillares nigri, femore supra crasse albo-piloso, tibia brevi transversa infra in eonum producta, extus tuberculo humili obliquo ovato impresso ad apicem oblique truncato cum angulo anteriore brevissime acuto armata, tarso magno depresso ample disciformi, bulbo simplici.

5. HIPPIASA GREENALLIÆ Blackw. (*l. c.*, p. 31).

En grand nombre.

6. LYCOSA INDAGATRIX Walck. (*l. c.*, p. 8).

7. LYCOSA CATULA sp. nov.

♀ Ceph.th. long. 8^{mm}. Abd. long. 10^{mm}. — *Lycosa indagatrici* affi-

nis. Cephalothorax fusco-rufescens fulvo-cinereo versus marginem albidior pubescens, vitta media lata dilutiore albido-fulvo pilosa in parte thoracica paululum ovata et prope marginem posticum abrupte angustiore et nigricante limitata notatus, partibus lateralibus lineis obscurioribus parum expressis marginem haud attingentibus oblique sectis. Oculi ut in *L. indagatrici*. Abdomen late oblongum supra fulvo nitido dense pubescens et setosum, vitta media lata medium superante paululum obscuriore utrinque tenuiter fusco-marginata postice incrassata et truncata notatum, partibus lateralibus et posticis parcissime fusco-punctatis, infra nigerrimum punctis albis inordinatis vel series longitudinales parum regulares designantibus in medio parce in lateribus densius ornatum. Chelæ nigræ nitidæ ad basin et extus rufo-coccineo pilosæ præterea parce nigro-setosæ. Pedes-maxillares, apice tarso fusco excepto, omnino rufo-coccineo pubescentes. Pedes ut in *L. indagatrici* sed annulo albo tibiæ cunctorum haud latiore quam partibus nigris. Sternum coxæque nigra. Vulvæ fovea paulo longior quam latior antice attenuata et obtusa postice sat late nigro-marginata et striolata, carina media acutissima longitudinaliter secta.

NOTA. Les *L. indagatrix*, *L. Chaperi*, *L. nigrotibialis* et *L. catula* représentent dans l'Inde le 3^e groupe du genre *Lycosa* (type *L. radiata*) (1).

Le tableau suivant résume leurs caractères :

- | | |
|--|------------------------|
| 1. — Sternum fulvo-olivaceum, pedes omnino fulvi. Fovea vulvæ postice plaga magna transversim trapeziformi oblecta..... | <i>Chaperi</i> . |
| Sternum nigrum, tibiæ (saltem posticæ) infra in medio albæ ad basin atque ad apicem nigræ. Fovea vulvæ carina longitudinali secta..... | 2. |
| 2. — Tibiæ anticæ infra omnino cinereo-nigricantes, posticæ in medio albo-annulatæ. Chelæ et pedes-maxillares flavo-pilosi. Area vulvæ longior quam latior, carina rufula postice transversim abrupte dilatata secta.... | <i>nigrotibialis</i> . |
| Tibiæ cunctæ infra annulo medio albo munitæ, pili chelarum et pedum-maxillarum læte rufo-coccinei. Fovea vulvæ parum longior quam latior, carina nigra secta..... | 3. |

(1) Cf. E. Simon, *Étude sur les Arachnides de Tunisie*. 1885, p. 9.

3. — Chelæ ad basin et ad marginem exteriorem rufo-pilosæ, venter niger albo-punctatus, annulus medius tibiæ cunctorum partibus nigris haud latior. Carina vulvæ acutissima *catula.*

Chelæ usque ad apicem rufo-pilosæ, venter omnino niger, annulus medius tibiæ posticarum partibus nigris latior. Carina vulvæ angusta sed supra plana. *indagatrix.*

8. OLIOS LAMARCKI Latr., *Gen. Crust. etc.*, I, p. 113 (sub *Thomisus*).

Pour la synonymie cf. E. Sim., *Rév. Sparass.*, 1880, p. 81.

Nous le possédons aussi de Pondichéry où il paraît commun. Comme beaucoup d'espèces de la famille des *Sparassidae*, *Olios Lamarcki* a un habitat très étendu, il se trouve à Madagascar, à l'île de la Réunion, sur toutes les côtes orientales d'Afrique et dans l'Hindoustan.

9. OXYPTILA THEOBALDI nov. sp.

♂ long. $\frac{1}{4}$ mm 2.—Cephalothorax latior quam longior. antice valde attenuatus fronte obtusa, niger, area interoculari obscure testacea, valde coriaceus et parce granulosus aculeis clavatis fulvis parce vestitus, setis frontalibus sat brevibus anguste claviformibus, antice ad marginem clypei setis simplicibus septem munitus. Sternum coriaceum nigrum maculis magnis obliquis obscure rufo-testaceis notatum. Abdomen breve, latius quam longius, antice obtuse truncatum, postice sensim dilatatum et obtusum, supra planum, obscure fuscum antice et in lateribus inordinate testaceo-marginatum, aculeis claviformibus supra minutis et fulvis postice paulo longioribus et nigris sparsum. Pedes robusti sat longi, antici nigricantes metatarsis tarsisque obscure fulvis, postici fulvo-testacei femoribus tibiisque late nigro-maculatis et punctatis. Femur I antice aculeis tribus acutis, femora III et IV supra prope medium aculeo unico armata. Tibiæ I et II infra aculeis acutis 2-3 supra setis validis et obtusis (haud claviformibus), metatarsi infra 3-3 et utrinque aculeo unico armati. Pedes-maxillares fusci, patella convexa paulo latiore quam longiore, tibia patella paulo brevior ad basin angustior extus apophysis apicali brevi depressa antice directa sed ad apicem abrupte angustior breviter aciculata et divaricata, infra apophysis magna

robustissima obtusa et valde arcuata setis rigidis munita insigne instructa, tarso mediocri ovato et disciformi, bulbo simplici fusco late testaceo-foveolato.

10. *DILÆA* *POUGNETI* sp. nov.

♀ (*pullus*) long. 4^{mm}. — Cephalothorax paulo longior quam latior et longior quam tibia antica, antice sensim attenuatus et truncatus, pallide lurido-testaceus, subtilissime coriaceus et parce setosus, tuberibus ocularibus albido-opacis. Oculi postici æqui, medii inter se paulo latius quam a lateralibus remoti. Oculi antici fere æque distantes, medii lateralibus fere $\frac{1}{3}$ minores. Area mediorum paulo longior quam latior et antice quam postice multo angustior. Clypeus verticalis planus, area oculorum mediorum paulo angustior. Abdomen breve, vix longius quam latius, antice rotundatum postice incrassatum et rotundatum, albido-testaceum, antice punctis binis, prope medium maculis nigris binis majoribus elongatis valde sinuosis et acute bi-angulosis notatum, infra antice testaceum postice prope mamillas nigrum. Mamillæ nigræ. Sternum chelæ et partes oris pallide testacea. Pedes parum robusti sat longi flavo-testacei, tibiis I et II ad basin atque ad apicem anguste rufulo-annulatis, femore antico antice 4 supra 3 tenuiter aculeato, tibia I infra 3-2, metatarso 5-5 et utrinque 2 vel 3 aculeatis. Pedes III et IV valde aculeati.

11. *STANNEOCLAVIS* *CANNINGENSIS* Stoliczka, *Journ. As. Soc. Bengl.*, XXXVIII, 1869, p. 248, pl. xviii, fig. 1.

Très voisin de *S. brevispina* Dolesch., s'en distingue par le céphalothorax, le sternum et les chélicères entièrement noirs, les pattes beaucoup plus obscures, les yeux médians antérieurs relativement plus resserrés, les épines abdominales un peu plus longuement atténuées, moins brusquement rétrécies à la pointe, les quatre ocelles médians de l'abdomen égaux, les antérieurs presque arrondis, les postérieurs un peu ovales transverses (chez *S. brevispina* les postérieurs sont plus gros que les antérieurs, un peu réniformes et toujours un peu échancrés en avant), les ocelles latéraux, situés entre les épines, beaucoup plus allongés et nullement dilatés extérieurement, les neuf ocelles de la série postérieure

plus petits, plus espacés et moins inégaux. — Cette espèce a été découverte par F. Stoliczka à Port-Canning (S.-E. de Calcutta).

12. THERIDION RUFIPES Lucas, *Expl. Alg., Ar.*, p. 263, pl. xvi, fig. 5.

T. borbonicum Vinson, *Aran. Réun. etc.*, 1864, p. 28, pl. xiv, fig. 6.

T. luteipes Cambr., *Linn. S. J. Zool.*, X, 1870, p. 382, pl. xii, fig. 46-51.

T. bajulans L. Koch, *Æg. u. Abyss. Ar.*, 1875, p. 21.

T. flavoaurantiacum E. Sim., *Ann. Soc. ent. Belg.* C.-r., nov. 1880.

Cette espèce paraît répandue dans presque toutes les régions chaudes de l'ancien monde ; elle est connue d'Algérie (Lucas), de Sicile, d'Égypte (L. Koch), de Syrie, de Ceylan (Cambr.), de l'île de la Réunion (Vinson), de Nouvelle-Calédonie (E. Sim.), nous la possédons en outre d'Akyab, du Sénégal et du Congo.

13. ARTEMA MAURICIA Walck. (voy. *Bull. Soc. Zool. Fr.*, 1885, p. 19).

EXPLICATION DES FIGURES DE LA PLANCHE X.

Fig. 1. *Thyene semicuprea* E. Sim. (Wagra-Karoor). — Patte-mâchoire du mâle en dessous.

Fig. 2. *Pseudicius modestus* E. Sim. (Ramnad). — Épigyne.

Fig. 3. *Lycosa Chaperi* E. Sim. (Wagra-Karoor). — Épigyne.

Fig. 4. *Lycosa catula* E. Sim. (Collegal). — Épigyne.

Fig. 5. *Pardosa partita* E. Sim. (Wagra-Karoor). — Épigyne.

Fig. 6. *Hippasa Greenallie* Bl. (Ramnad). — Patte-mâchoire du mâle, de profil.

Fig. 7. — — Épigyne.

Fig. 8. *Ælurillus Redii* Sav. (Syrie). — Épigyne.

Fig. 9. *Ælurillus tigrinus* E. Sim. (Collegal). — Épigyne.

Fig. 10. *Heteropoda Fabrei* E. Sim. (Ramnad). — Tibia de la patte-mâchoire du mâle, de profil.

Fig. 11. *Heteropoda sexpunctata* E. Sim. (Wagra-Karoor). — Tibia de la patte-mâchoire du mâle, de profil.

Fig. 12. — — Épigyne.

Fig. 13. *Apsectromerus duriusculus* E. Sim. (Wagra-Karoor). — Tibia de la patte-mâchoire du mâle, de profil.

Fig. 14. — — Une patte de la première paire.

Fig. 15. *Oxyptila Theobaldi* E. Sim. (Collegal). — Tibia de la patte-mâchoire en dessous.

Fig. 16. *Alcimochthes albolimbatus* E. Sim. (P.-I. Malaise). — Céphalothorax et abdomen, de profil.

Fig. 17. *Mezentia macilenta* E. Sim. (P.-I. Malaise). — Patella et tibia de la patte-mâchoire du mâle, de profil.

Fig. 18. *Hersilia Savignyi* Luc. (Wagra-Karoor). — Patte-mâchoire du mâle, de profil.

Fig. 19. — — Patella et tibia de la patte-mâchoire en dessus.

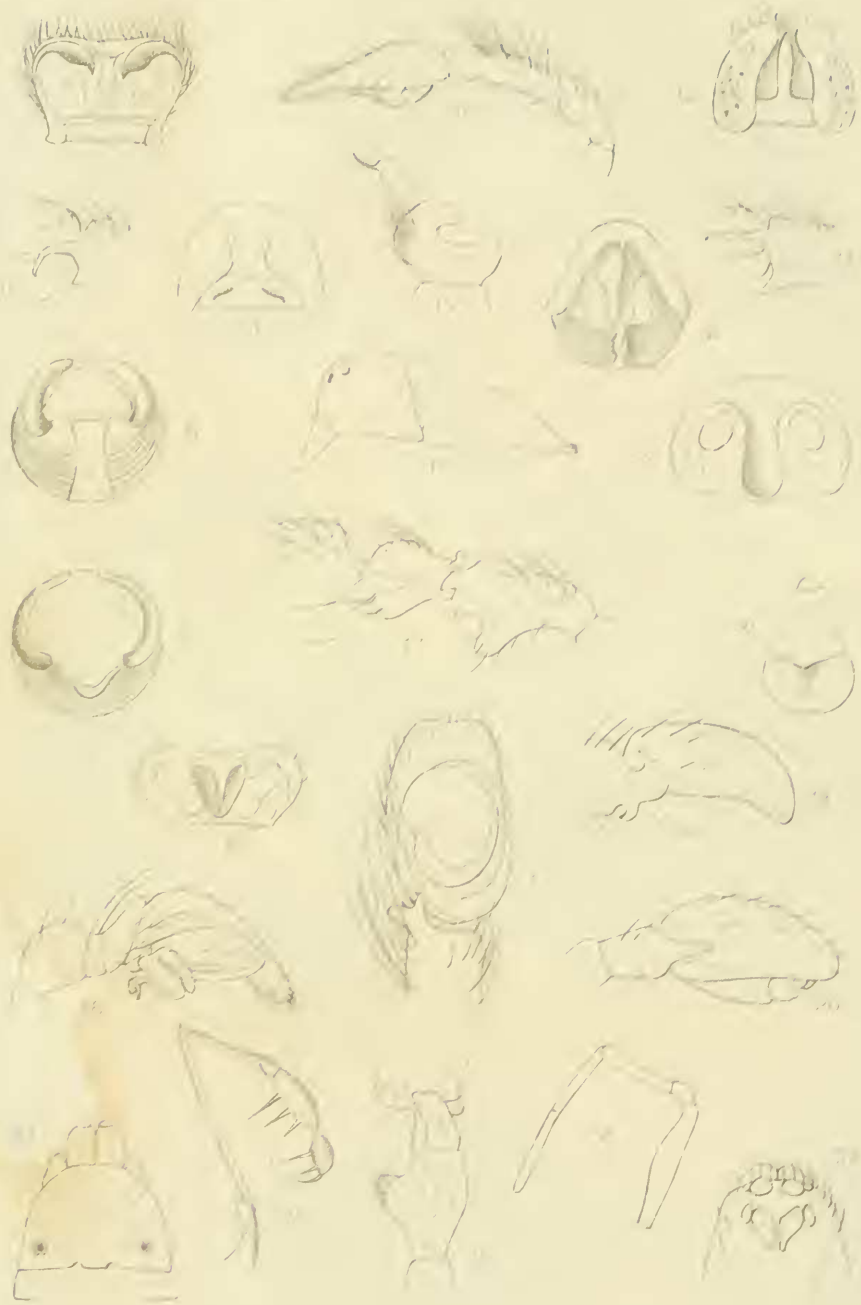
Fig. 20. *Prothesima pexa* E. Sim. (Wagra-Karoor). — Tibia et tarse de la patte-mâchoire du mâle, de profil.

Fig. 21. *Echemus Chaperi* E. Sim. (Wagra-Karoor). — Épigyne.

Fig. 22. *Mulicymnis bicolor* E. Sim. (Wagra-Karoor). — Front et yeux en dessus.

Fig. 23. *Biantes longimanus* E. Sim. (Wagra-Karoor). — Céphalothorax en dessus.

Fig. 24. — — Patte-mâchoire.



Euclyptus

Mesochorus

ANATOMIE DE LA BOUCHE INSECTE